

L'urbanisation du monde. Les exemples de:

Shanghai



Carte de la

Détroit



Carte des



Travail des
Compétences

Situe sur les cartes en utilisant le figuré de ton choix les villes de Shanghai et Détroit



Paysages urbains



Réaliser un croquis de paysage

Réalise les deux croquis de paysage ainsi que leur légende dans les rectangles prévus à cet effet. Puis, pour chaque photo, questionne le paysage en formulant deux questions. Lorsque tu auras fini l'ensemble des activités, tu répondras à tes propres questions dans ton cahier grâce aux documents du livret.



Questions :

1.

2.



Questions :

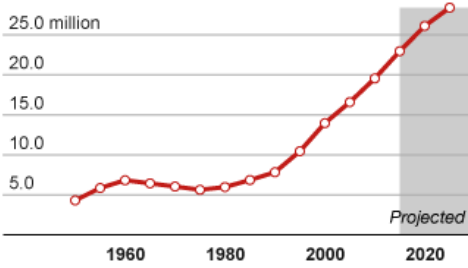
1.

2.



Une urbanisation croissante ?

Shanghai



Décris l'évolution de la population à Shanghai et Détroit. Pour décrire une évolution, tu dois :

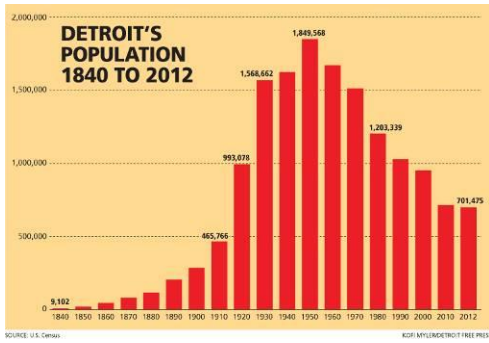
- 1. Indiquer si cela augmente, diminue ou si cela stagne
- 2. Indiquer si c'est une évolution forte, moyenne ou faible.
- 3. Pour justifier ta réponse, tu peux soit :

Méthode A : Citer un chiffre concernant le début de la période et un chiffre concernant la fin de la période.

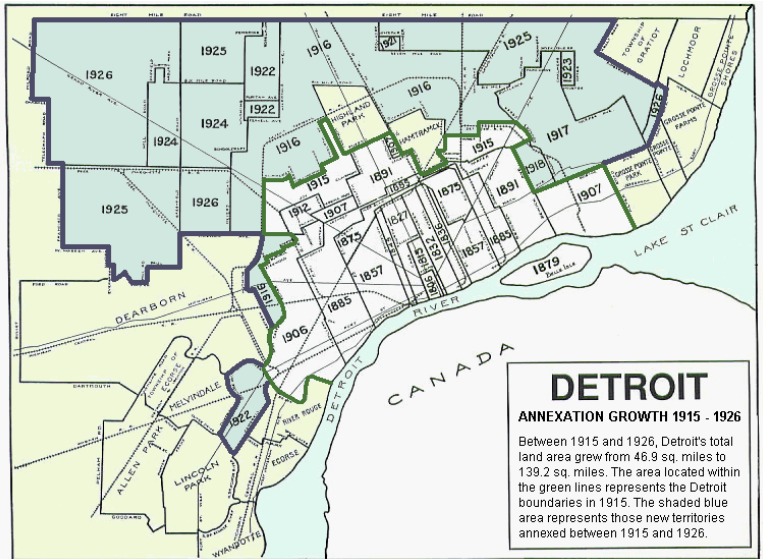
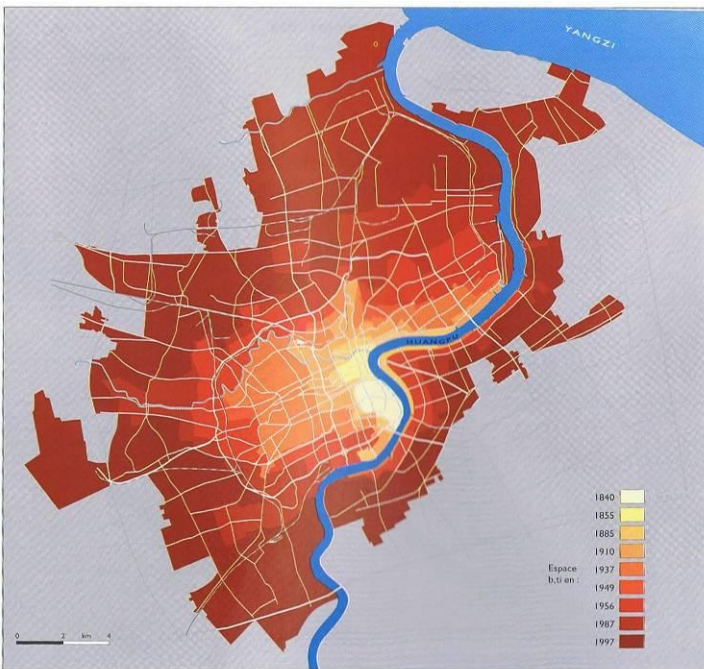
Méthode B : Soustraire le dernier chiffre au premier (ex : *Il y a une augmentation de 10 millions*)

Méthode C : Mettre en avant les écarts (ex : *« il y a 4 fois plus »*)

Détroit



Décrire une évolution



L'évolution du bâti à Shanghai.

- Le Pudong est le quartier situé sur la rive droite. On y trouve le quartier des affaires (cf page 1) et une **ZIP**
- Le Puxi est le quartier situé sur la rive gauche.

La ville de Détroit.

- La ligne verte représente les limites de la ville de Détroit en 1915.
- La ligne bleue représente les limites de la ville en 1926

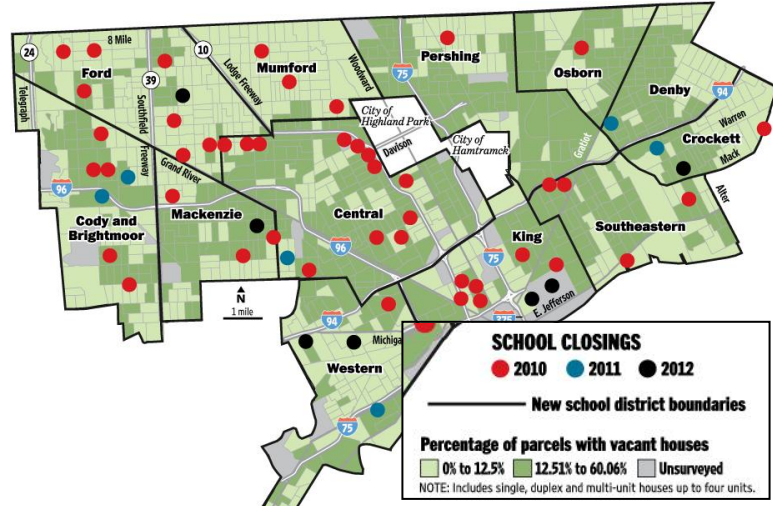
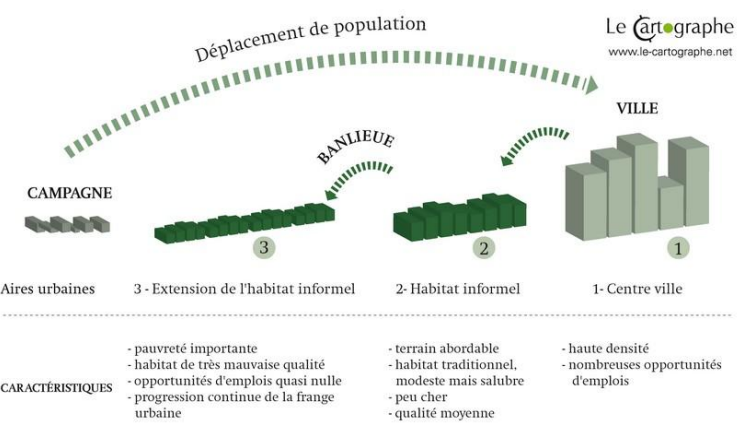
3. L'accroissement de la superficie de la ville de Détroit est-il antérieur ou postérieur à celui de Shanghai ?

1. Dans quel quartier trouve-t-on la vieille ville à Shanghai ?
2. En quelles années l'accroissement urbain de Shanghai a-t-il été le plus fort ?

Compare l'évolution de la population dans les deux villes en t'appuyant sur des chiffres précis des graphiques et en mettant en relation avec les deux cartes ci-dessus.



Centres et périphéries



L'étalement urbain à Shanghai

1. D'où viennent les personnes qui arrivent en ville?

.....

2. Comment appelle-t-on ce phénomène ?

.....

3. Pourquoi les nouveaux arrivants ne restent-ils pas dans le centre-ville ?

.....

.....

4. Quel est l'autre nom donné aux « Quartiers d'habitats informels ».

.....

.....

Fermetures d'écoles et taux d'occupation des maisons à Détroit

5. Quels sont les quartiers les plus touchés par l'abandon des maisons? *Le centre historique (cf p2), les quartiers intermédiaires ou les quartiers périphériques ?*

.....

6. A quoi correspondent les points sur la carte ?

.....

7. Met ce document en relation avec le graphique p2 et formule une remarque croisant les deux documents :

.....

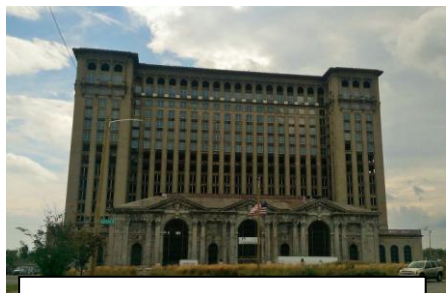
.....

.....

.....

.....

En utilisant les documents et réponses de cette page et de la page précédente, indique à chaque fois au moins une conséquence de l'évolution urbaine pour Shanghai et Détroit (p3).



ENIGME

A quoi correspondent les deux bâtiments ci-contre ?

Où se situent-ils ? (place un point sur les cartes page 2)

A :

B :



Les impacts de la mondialisation

D'une certaine manière, le déclin a débuté dès les années 30 et la grande dépression. En effet, alors que la ville comptait dix-huit constructeurs automobiles avant 1929, elle n'en compte plus que trois à la fin des années 30. Les trois constructeurs restants sont encore aujourd'hui très connus, il s'agit des "Big Three" (les trois grands, en anglais) avec Ford, Chrysler et General Motors.

L'autre élément à souligner est le déclin de l'industrie automobile. En effet, plusieurs producteurs étrangers sont venus aux Etats-Unis vendre des automobiles dans des secteurs sur lesquels les producteurs américains ne se sont pas positionnés. Notamment, d'une part les constructeurs japonais avec de petites voitures à bas coûts, et d'autre part les constructeurs allemands avec des berlines de luxe. Parallèlement, les coûts de production des "Big Three" sont devenus trop élevés par rapport aux concurrents étrangers pour pouvoir être compétitifs. A cela est venu se greffer un mouvement de délocalisation vers l'étranger.

Source : www.leconomiste.eu



<http://info.arte.tv/fr/detroit-du-declin-au-sursaut>

Le développement spectaculaire de Shanghai durant les années 1990 tient ainsi à deux facteurs. La création puis la décision de la mise en valeur, par le gouvernement central, de l'arrondissement de Pudong va d'abord drainer une importante manne financière composée de fonds publics et de capitaux étrangers.

En 1992, l'État poursuit la vente de son parc d'habitations. Celle-ci s'intensifie de 1994 à 1995. Au cours de cette phase débute également la production de masse de logements neufs placés sur le marché. En 1996, la « politique du hukou bleu » encourage les résidents non shanghaiens à acquérir une habitation à Shanghai. Tandis que le déploiement du parc de logements neufs en périphérie entraîne un changement d'échelle de la cité, la réhabilitation du centre urbain génère d'importants mouvements de population. Avec l'annonce de la sélection de Shanghai comme site officiel de l'exposition universelle de 2010, l'évolution du marché du logement prend un nouveau tournant. Le marché de l'immobilier résidentiel à Shanghai s'ouvre au monde. En un an, le nombre des logements placés sur le marché augmente de 70 %. Les prix de l'immobilier s'envolent.

Source : <https://transcontinentales.revues.org>

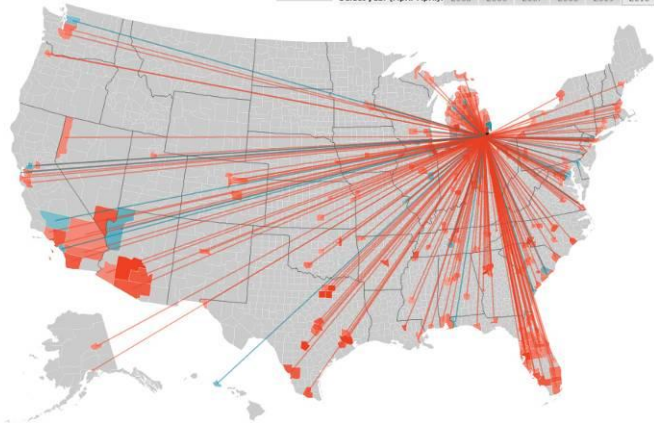
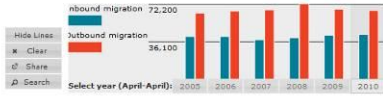
1. Quelle est l'industrie principale présente à Détroit ?
.....
2. Quelles sont les causes de la crise ?
.....
.....
3. Cite deux conséquences de la crise à Détroit selon la vidéo.
.....
.....
4. Comment la ville peut-elle sortir de la crise selon la vidéo ?
.....
.....

5. Qui finance la construction des logements à Shanghai (2 réponses)?.....
.....
.....
6. Cite trois conséquences de la forte demande en logement à Shanghai.
-.....
.....
-.....
.....

Les réseaux de la mondialisation



Wayne County (Detroit), Mich.
 Population (2010): 1,820,584
 Population (2005): 1,850,263
 Inbound income per cap. (2010): \$17,500
 Non-migrant income per cap. (2010): \$21,000



Migrations (en 2010)

Rouge : départ / Bleu : arrivées

1. La ville de Détroit est-elle plutôt attractive ou répulsive ? (Justifie ta réponse et indique pourquoi - p4)

.....

.....

.....

.....

.....

.....

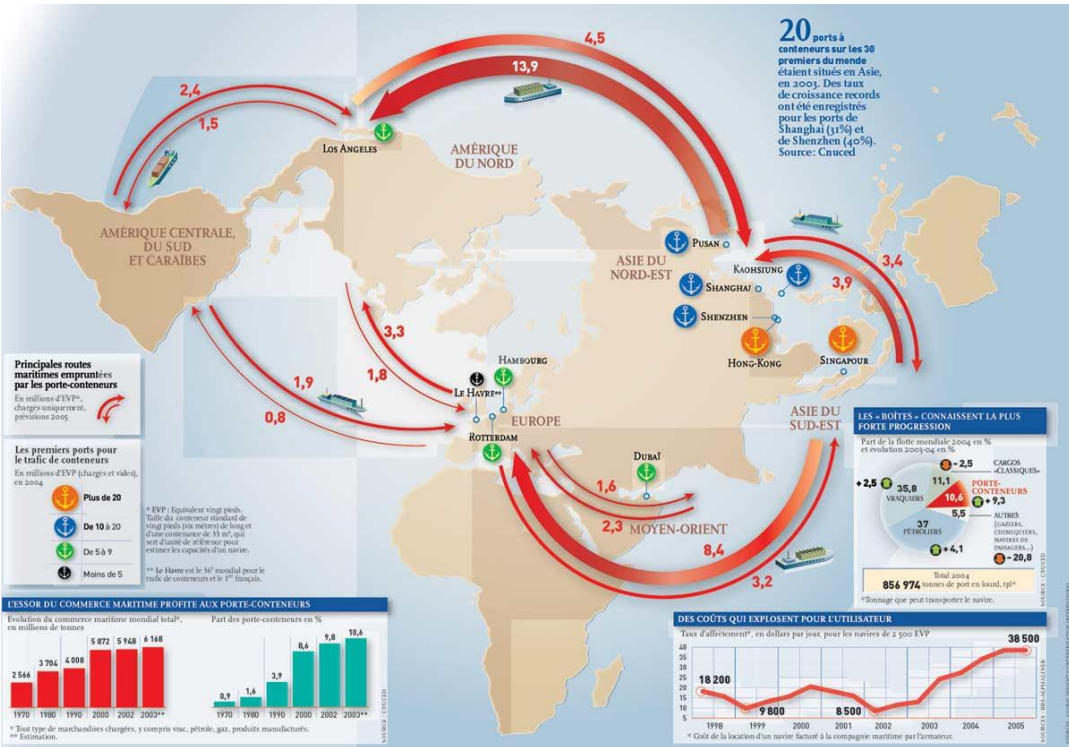
.....

.....

.....

.....

Justifier une réponse



2. Shanghai est-elle intégrée aux flux commerciaux mondiaux ? (Justifie ta réponse avec deux informations)

.....

.....

.....

.....

.....

.....

.....

.....

.....

.....

Quelles sont les conséquences pour Shanghai et Détroit de l'ouverture au monde ? (mondialisation)
 Pour répondre, utilise les informations cette page et la précédente



L'organisation urbaine

	Légende
SHANGHAI :	

	Légende
DÉTROIT :	

Réalise un croquis de l'organisation de l'espace et sa légende pour chacune des villes. Tu dois faire figurer au moins 5 informations par croquis parmi les suivantes : **Fleuve, Anciens quartiers, Nouveaux quartiers, Délocalisation, Ville répulsive, Exode rural, Echanges avec l'étranger, Investissements, Quartiers abandonnés, Investissements, un bâtiment au choix** (voir p3) . N'oublie pas d'indiquer le Nord, l'échelle et de donner un titre au croquis.

COLLER ICI